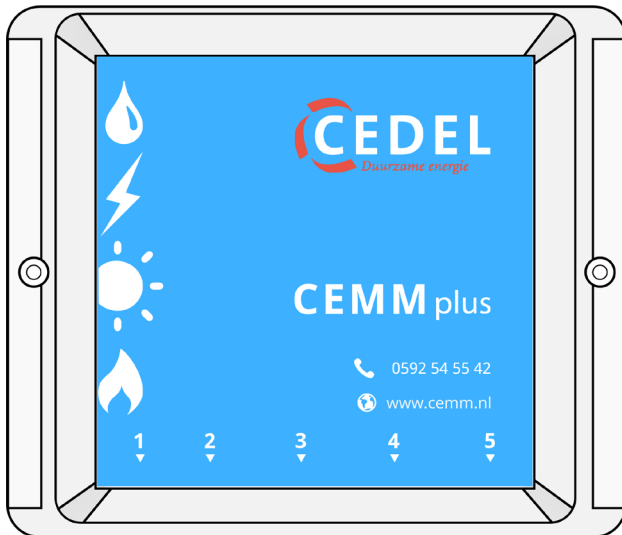


# Installasjonsveiledning

## CEMM Plus



# 1. Installasjon CEMM Plus

## Før installasjon

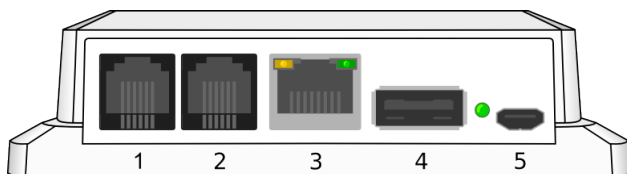
Denne håndboken inneholder en trinnvis beskrivelse av CEMM Plus-installasjonen. Før installasjon kontroller om alle komponentene som er oppført nedenfor, er inkludert.

### Inkludert i pakken

- ▶ CEMM Plus
- ▶ To skruer + plugg
- ▶ P1-kabel (til HAN adapter)
- ▶ Strømadapter
- ▶ Nettverkskabel

### Installasjonskrav

- ▶ Nettverkstilkoblingen til CEMM Plus
- ▶ Stikkontakt til CEMM Plus
- ▶ Datamaskin eller Smart-telefon med nettleser



### CEMM Plus Tilkoblinger

1. Smart måler (HAN adapter)/puls inngang
2. Puls inngang
3. Nettverk
4. USB (Modbus USB Converter)
5. Strøm

**Step 1: Montering av CEMM Plus**

Skru CEMM Plus på veggen med skruene inkludert i pakken. CEMM Plus må monteres med kontaktene pekende nedover og teksten på oversiden synlig. Plasser CEMM Plus i nærheten av en Internett-tilkobling og stikkontakt.

**Trinn 2: Koble CEMM Plus til en smart måler (valgfritt)**

CEMM Plus støtter smart måler med HAN port. Hopp over dette trinnet hvis ingen passende smart måler er tilgjengelig.

Bruk den med følgende P1-kabelen og HAN adapteret til å koble den smarte måleren til **tilkobling 1** i CEMM Plus. Sjekk manualen til smartmåleren for å finne HAN-porten på smartmåleren.

**Trinn 3: Koble CEMM Plus til nettverket**

Bruk den medfølgende nettverkskabelen for å koble CEMM Plus til det lokale nettverket. Koble den andre enden av nettverkskabelen til **tilkobling 3** av CEMM Plus.

**Trinn 4: Koble til strømforsyningsenheten**

Koble strømadapteren til **tilkobling 5** i CEMM Plus. CEMM Plus vil starte automatisk. Oppstart kan ta noen minutter. LED-lampen ved siden av strøm forbindelsen til CEMM Plus begynner å blinke når CEMM er klar.

**Steg 5: Åpne CEMM Plus Programmet**

En nettleser er nødvendig for å kunne vise CEMM Plus Programmet. Åpne Internettleseren, og skriv inn følgende URL-adresse: <http://cemm>

**► Via the hostname**

CEMM Plus vil identifisere seg med hostname "cemm" i ditt lokale nettverk. Du kan få tilgang til CEMM Plus-programmet ved å skrive inn vertsnavnet i nettleseren.

På Windows-maskiner: **<http://cemm/>**

På Apple av Linux-maskiner: **<http://cemm.local/>**

**Viktig:** Enheten du bruker for å få tilgang til CEMM Plus må være i det samme lokale nettverket som CEMM Plus.

**i** Det er mulig å få tilgang til CEMM Plus utenfor ditt lokale nettverk. Aktiver funksjonen for ekstern pålogging i CEMM Plus-programmet etter installasjonen. Du finner mer informasjon om ekstern tilgang på våre nettsider

► <https://cemm.no/ekstern-tilgjengelighet/>

### **Trinn 6: Konfigurer CEMM Plus**

CEMM Plus starter i installasjonsmodus hvis CEMM- Plus ikke er konfigurert for logging. Installasjonsmodusen vil hjelpe deg med å konfigurere CEMM- Plus skritt for skritt.

**i** CEMM Plus vil installere den nyeste programvareversjonen under installasjonen, kan dette ta flere minutter. Når programvaren er installert, blir du automatisk videresendt til installasjonssiden.

## 2. Installasjon Modbus måler

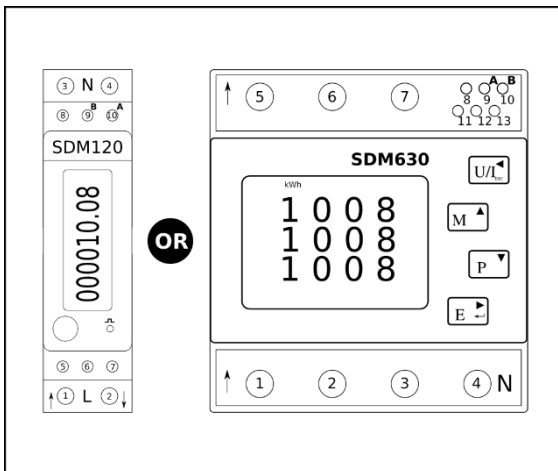
### Før installasjonen

Denne håndboken dekker installasjonen av Eastron- **SDM120** Og **SDM630** kWh måler.

**!** Alle elektriske installasjoner skal utføres av en kvalifisert elektriker.

### Installasjonskrav

- ▶ CEMM Plus
- ▶ Modbus kWh måler
- ▶ USB omformer
- ▶ Modbus Kabel



Figur 1 The CEMM Plus støtter Eastron SDM120 og SDM630 kWh måler

### **Installere Modbus måler (Elektrisk)**

Installer Modbus måleren på et egnet sted. Kontroller at måleren bare måler den energien du ønsker å overvåke. Hvis du for eksempel vil overvåke en enkelt gruppe, plasserer du måleren etter strømbryteren for den aktuelle gruppen.

### **Installere SDM120 (1 fase kWh meter)**

Koblingsskjemaet for 1 fase kWh måler står på siden av måleren.

*Installasjonen av en kWh måler skal utføres av en kvalifisert Elektriker.*

### **Installasjon av SDM630 (3 Fase kWh meter)**

Koblingsskjemaet for de tre fase kWh Meter finner du i bruksanvisningen som følger med måleren. Hvis du ikke har bruksanvisningen, kan du laste ned manualen fra <http://www.cemm.nl/support/>

*Installasjonen av en kWh meter skal utføres av en kvalifisert Elektriker.*

### **Modbus kabel**

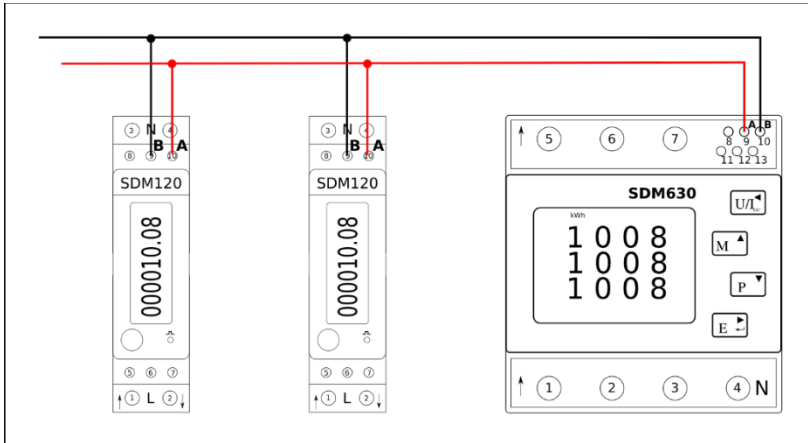
God kommunikasjon mellom Modbus måler og CEMM Plus bestemmes delvis av kvaliteten på Modbus-kabelen. Vi anbefaler at du bruker en kabel som passer til RS-485 (Modbus) Programmer.

Hvis du ikke ønsker å bruke en spesiell Modbus kabel minst sørg for at kabelen er vridd par og skjermet.

**Merk!** Bruken av en uegnet kabel kan føre til ustabile måle resultater på grunn av dårlig kommunikasjon med Modbus måler.

### Koble Modbus kabel

Modbus kabel må kobles til alle den energi målere og CEMM Plus. Koble Modbus kabelen på en måte at det er bare én ende mot CEMM Plus. Se Figur 2 for eksempel tilkobling med 3 målere.



Figur 2 Eksempel på tilkobling Modbus målere

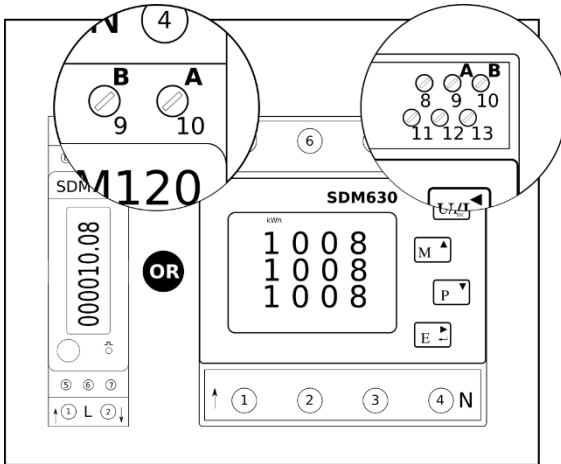
De to kabelene i Modbus kabelen må være riktig koblet til energi måler. Alle **A** Terminaler må være koblet til samme (farge) kabel og alle **B** terminaler skal kobles til den andre (farge) kabel. Se tabell 1 og figur 3 for tilkoblinger av meter.

**Merk!!** *Rekkefølge av A Og B terminaler kan variere mellom måler typer.*

**Merk!!** *Fargene som brukes i denne håndboken, er veiledende. Den faktiske kabel fargen avhengig av hvilken type kabel som brukes*

	A	B
Modbus connection terminals <b>SDM120</b>	10	9
Modbus connection terminals <b>SDM630</b>	9	10

Tabell 1 Modbus tilkobling terminaler SDM120 og SDM630

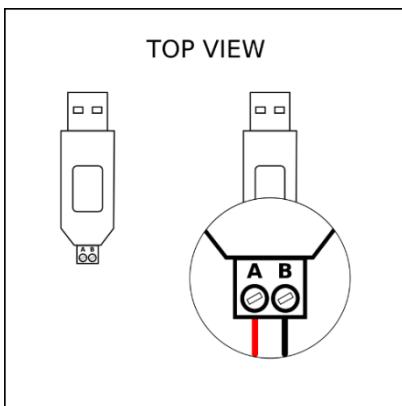


Figur 3 Modbus forbindelse terminaler SDM120 og SDM630

### Koble Modbus USB Converter

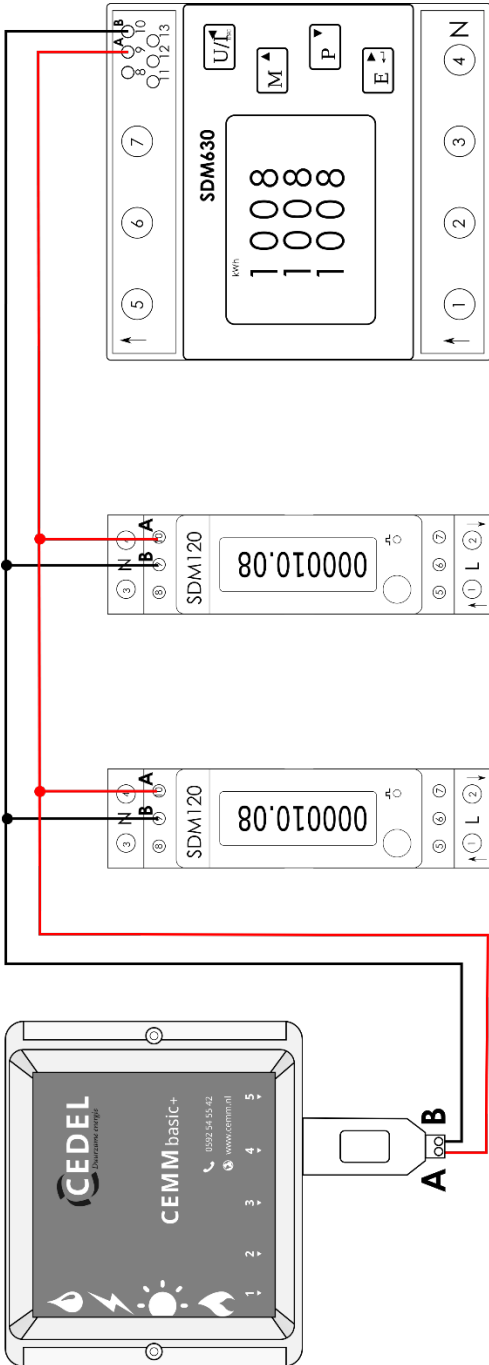
Koble enden av Modbus-kabelen til USB-konverter, se figur 4. USB-konverter er koblet til CEMM Plus i tilkobling 4. Se figur 5 for den generelle konfigurasjonen.

**Oppmerksomhet!!** Rekkefølgen til A-og B-terminalene kan variere. Kontroller merkene på USB-konverteringsprogrammet.



Figur 4 Modbus tilkobling USB Converter





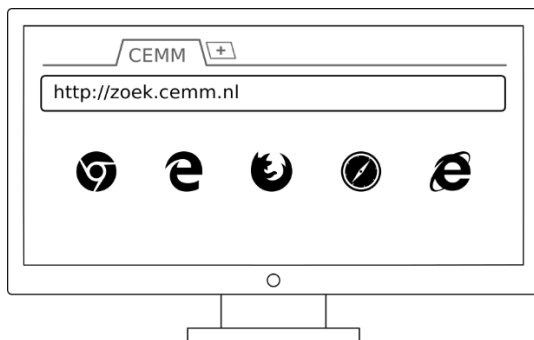
Figur 5 eksempel oversikt 3 Modbus meter koblet til CEMM Mer

## Åpne CEMM Plus application

Hvis alle Modbus målere er koblet sammen, kan du fortsette å konfigurere målere i CEMM-programmet.

Se installasjonsveiledningen for CEMM Plus hvis det ikke er installert. (Første del av denne bruksanvisningen)

Åpne CEMM programmet i nettleseren på datamaskinen.



## Registrer Modbus måler i programmet

Modbus måler som er koblet til i forrige trinn, må være Konfigurert i programmet så CEMM kan begynne å logge dataene.

1. Åpner du **Innstillinger** side i at programmet. Vil du se den **Måler innstillinger** siden.
2. Klikk på den **Legg til måler** knapp og velg **Modbus måler** fra listen.

Installasjonsveiviseren for Modbus åpnes. Følg instruksjonene på skjermen for å konfigurere Modbus måler.

Fortsette å gjenta trinnene over til alle målere er konfigurert i CEMM Programmet.

**CEMM Plus er nå konfigurert til å overvåke Modbus målere.**

## EKSTRA INFORMASJON

### Modbus måler adresse

Hver Modbus-måler som er koblet til CEMM, må ha en unik adresse. Denne adressen er nødvendig for å skille mellom målere som er koblet sammen.

Nye Modbus målere har en standard adresse **1**. Standard adressen må være endret til en unik adresse.

CEMM kan angi en ny adresse i måler i registreringsprosessen. Måleren må settes i konfigurasjonsmodus for å la CEMM endre adressen.

### Modbus måler konfigurasjonsmodus

Konfigurasjons modusen brukes til å konfigurere en Modbus-måler programmatisk. Konfigurasjons modusen må være aktivert manuelt. Konfigurasjons modusen forblir aktiv i noen få minutter, etter det går den tilbake til normal modus.

Se tillegg **I** for at Trinn for å sette The SDM120 i konfigurasjonsmodus.

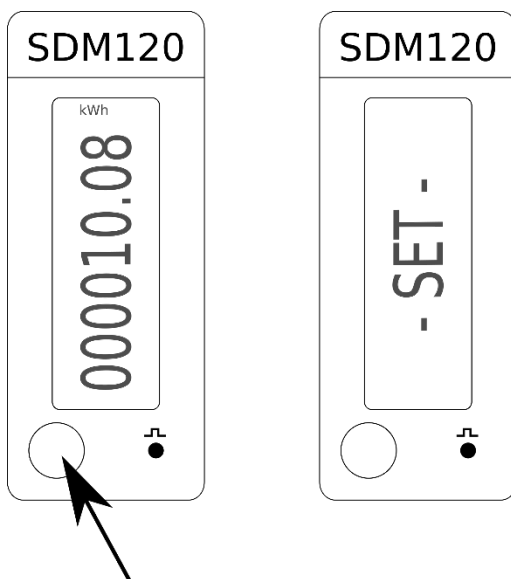
Se Tillegg **Ii** for at Trinn for å sette SDM630 i konfigurasjonsmodus.

**PROBLEM SOLVING**

<b>Problem</b>	<b>Solution</b>
<u>Cemm finner ikke et passende Modbus-grensesnitt.</u>	<ul style="list-style-type: none"><li>- Kontroller om USB-konverter er koblet til USB porten i CEMM (Connection 4)</li> <li>- Det kan ta flere minutter før USB-konverter er koblet til CEMM gjenkjennes det.</li></ul>
<u>Nye målere vises ikke i programmet som skal konfigureres.</u>	<ul style="list-style-type: none"><li>- Kontroller at Modbus-kabelen er riktig tilkoblet med måler og CEMM</li> <li>- Kontroller om måleren er elektrisk tilkoblet. Er den slått på?</li> <li>- Sjekk om alle <b>A</b> Og <b>B</b> terminalene er riktig tilkoblet.</li></ul>
<u>Den meter adresse kan ikke endres fordi måleren ikke er i konfigurasjonsmodus</u>	<ul style="list-style-type: none"><li>- Kontroller om måleren er i konfigurasjonsmodus (tillegg <b>I</b> Og <b>ii</b>). Konfigurasjonsmodus avsluttes etter noen få minutter automatisk.</li> <li>- Kontroller om riktig måler er satt i konfigurasjonsmodus.</li></ul>

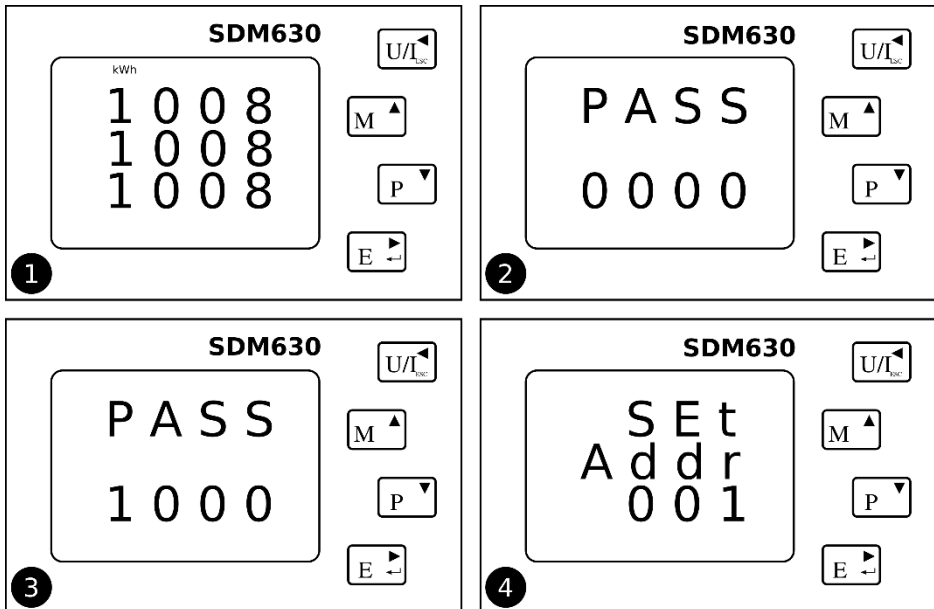
### Tillegg I SDM120 konfigurasjonsmodus

Hold knappen nede til **-SET-** vises på displayet. Se Figur Nedenfor



**Tillegg II SDM630 konfigurasjon modus**

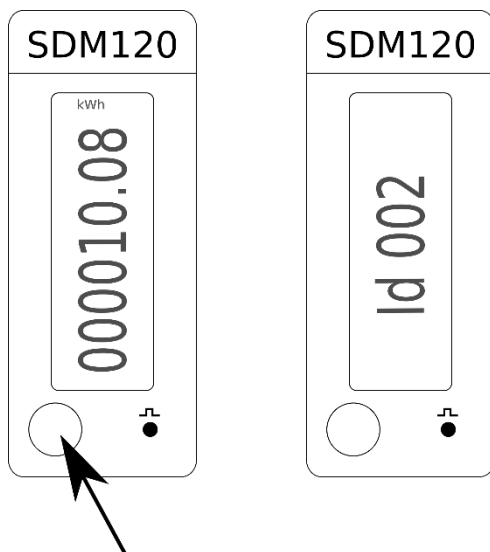
1. Hold nede den **E** knappen til skjermen vises for å skrive inn passordet.
2. Ved hjelp av **M** kan du øke antallet, med tasten **P** Knappen Du kan redusere nummeret. Ved å trykke kort på **E** knappen kan du flytte markøren til neste posisjon.
3. Standardpassordet er 1000. Bekreft inn data fra passord ved å trykke Knappen **E** til det skjermen viser **Angi adresse**.
4. Måleren er i konfigurasjonsmodus når skjermen viser **Angi adresse**



### Tillegg Iii Vis måler adresse

#### SDM120

Ved å trykke på knappen på måleren, er det mulig å bla gjennom menyen på måleren. Fortsett å trykke på knappen til **Id adresse** vil bli vist. Og. Adressen til måleren er tallet som vises etter at **Id**.



#### SDM630

Se tillegg **Ii** for fremgangsmåten for å vise måler adressen. Måler adressen er vises i den **Angi adresse** Skjermen.

## Kontakt

Du kan kontakte vår support Hvis du har spørsmål om installasjonen. Vår støtte desk er tilgjengelig på arbeidsdager (mandag-fredag) mellom 9:00 og 15:00.

For å hjelpe deg best anbefaler vi deg å kontakte oss via e-post. I e-posten kan du legge ved bilder og skjermbilder som kan hjelpe oss å identifisere problemet.

Hvis du vil ha vanlige spørsmål, bruker du bruksanvisningens: ►  
<https://cemm.no/support/>



### Cedel Norge AS

<b>Telefon</b>	+47 90193166
<b>Epost</b>	<a href="mailto:info@cedelnorge.no">info@cedelnorge.no</a>
<b>Web</b>	<a href="http://www.cemm.no">www.cemm.no</a>